

BULLETIN MUNICIPAL

LE PETIT CASTELLOIS



Décembre 2019

EDITO:

Nous voilà à nouveau aux portes des Fêtes de fin d'année.

Bientôt 6 ans que le petit castellois essaie de vous rappeler les bons moments passés et ceux à venir. De mettre en avant les initiatives que vous prenez pour faire vivre notre village et que les associations organisent avec de nombreux bénévoles, pour que Mailly le Château propose des activités aux résidents comme aux visiteurs.

Biens des choses envisagées, réalisées et tant d'autres à développer. Mais...

Ce petit journal sera le dernier de l'année, mais également de ce mandat municipal, par votre serviteur.

Comme vous le savez, 2020 verra une nouvelle équipe aux commandes, représentantes et représentants vont être légitimés par vos votes.

Afin de ne pas interférer dans cette période, le petit Castellais ne paraîtra plus.

Je formule l'espoir que sous cette forme ou une autre, un lien et un support perdurent pour informer et donner la possibilité aux associations, aux démarches privées d'être mises en avant et à la future municipalité de vous informer.

A bientôt dans les rues de notre beau village.

Bonne lecture.

Thierry Bax



SOMMAIRE:

MOT DU MAIRE: P2 et 3

CES DERNIERS MOIS: P4 à 9

DIVERS: P10 et suivantes

CALENRIER 2020: P21 à 23

lepetitcastellois@free.fr



Chers administrés,

Je profite de ce bulletin pour faire un petit rappel sur le recensement de notre population qui s'est déroulé en 2016 et apporter quelques précisions. Il s'agit d'une enquête d'utilité publique obligatoire qui permet de connaître le nombre de personnes vivant en France et plus particulièrement pour nous, de déterminer la population officielle : 567 habitants pour MAILLY-LE-CHATEAU. Ces données sont utilisées pour calculer la participation de l'État au budget des communes. Elles servent également à comprendre l'évolution démographique de notre territoire et permettent d'ajuster l'action publique aux besoins de la population en matière d'équipement collectif (école, maison de retraite, etc.).

En cette fin d'année, nous espérons tous que vous avez apprécié les décors lumineux installés cette année. Ils sont là pour vous faire rêver et partager la magie de Noël.

Ensemble, ayons une pensée pour certains d'entre nous qui sont seuls ou souffrants. Nous pouvons aussi agir sous différentes formes pour les soutenir ou les reconforter en faisant preuve de bienveillance et de solidarité.

C'est également le moment de se donner rendez-vous le samedi 11 janvier 2020 à 16 heures à l'Espace Nature du Beauvais pour les vœux du Maire et le bilan du mandat de la Municipalité. 2019 est la dernière année civile complète avant le renouvellement des Conseils Municipaux prévu en mars 2020. Six années représentent beaucoup dans une vie, mais ce mandat est passé très vite tant il a été riche en événements. Nous avons pu concrétiser des projets importants.

Quelques informations pratiques :

En raison des fêtes de fin d'année, la mairie sera fermée les vendredi 27 décembre 2019 et 03 janvier 2020.

Cette année, il n'y aura pas de permanence le 31 décembre 2019 pour les dernières inscriptions sur les listes électorales, cette date butoir n'est plus en vigueur depuis janvier 2019.

Pour vous inscrire, notamment pour les municipales 2020, vous avez jusqu'au 7 février 2020, soit en ligne sur « service public.fr » ou auprès de la mairie.

Et pour conclure, à quelques jours de cette fin d'année 2019, je vous souhaite, au nom des Elus, des Agents de notre commune et en mon nom, de joyeuses fêtes pour Noël et la St Sylvestre. J'espère qu'elles vous permettront de passer de bons moments en famille et entre amis.

Votre Maire,

Philippe Gérard QUIRIN



HALLOWEEN à Mailly :

Petits monstres, sorcières et pirates posent devant la «Fontaine au Loup» en ce jour d'Halloween, frappent aux portes des villageois pour quelques bonbons et vont envahir le « Café » de l'ami Pascal pour



recevoir là aussi des friandises !

Merci à lui.

Claudine Scellier



11 NOVEMBRE

Le 11 novembre est une journée de souvenir et de respect, Mailly le Château est très attaché à cette commémoration.

Elle est aussi l'occasion de rencontrer les nouveaux habitants, qui y sont conviés, de rappeler le besoin en bénévoles pour les sapeurs pompiers ou la clique.

Cette année une jeune recrue a obtenu son **diplôme d'équipier de sapeurs-pompiers volontaires.**

Félicitations et encouragements à poursuivre cet engagement.

Antoine DA SILVA recevant son diplôme



REPAS DES ANCIENS

C'est à nouveau dans la bonne humeur et une chaude ambiance que les convives de ce repas délicieux se sont retrouvés dans la salle des fêtes.

Nombreux et heureux que cette occasion perdure, retrouvailles, partages, souvenirs, autant de relations qu'il est primordial de soutenir et de réitérer.

Évidemment pas de fête et de repas sans musique et de danse, et pour cela, on peut leur faire confiance, la tradition est respectée.



Doyennes et doyens
sont mis à l'honneur



Accueil accompagné de petits fours et de
douceurs pétillantes



Après les calories, le dance floor donne
l'occasion d'en perdre un peu.



Le dimanche 15 décembre a eu lieu le Noël des enfants du village.

Cette année, une petite charrette, tirée par deux ânes, et en compagnie du Père Noël, a promené les enfants dans le parc de l'Espace Nature du Beauvais.

Leurs visages suffisent à confirmer leur joie et comme la pluie a bien voulu se calmer chacun a pu en profiter.

Pendant le parcours des uns, une petite animation était organisée pour les autres avant l'arrivée du Père Noël.

La distribution de cadeaux a pu commencer, accompagnée de friandises.

La fête ne pouvait se terminer sans un goûter généreux, alimenté par les parents et la municipalité.

Malheureusement, tous les enfants n'étaient pas présents, mais ceux qui étaient là auront passé un bel après-midi, leurs sourires et leurs yeux sont notre récompense.





Parfois la présence des parents rassure



On sent le poids des années, mais il a la forme notre père Noel



Remerciements aux parents, aux bénévoles et aux membres de la commission animation.



PARTICIPATION CITOYENNE:

La municipalité envisage, avec l'adhésion de la population, de rejoindre la démarche de **participation citoyenne**, qui se développe dans de nombreuses communes de France.

Accompagnée par la Gendarmerie et les autorités départementales, l'objectif est clairement expliqué dans les documents ci-dessous. Civisme, attention, entraide, autant de comportements normaux, auxquels nous tenons dans notre village. D'où cette volonté qui doit passer par votre soutien.

Faites le savoir auprès des élus ou de la mairie, c'est tous ensemble que nous pouvons signaler et aider à éradiquer certains comportements qui nuisent à la légitime tranquillité des habitants.

Votre volonté, que nous espérons forte, pourra donner lieu à une réunion publique ultérieure après signature de la convention.

LE RÔLE DE CHACUN

► LE MAIRE

Pivot en matière de prévention de la délinquance dans sa commune, le maire est chargé de la mise en œuvre, de l'animation et du suivi du dispositif.

Un protocole peut être signé entre le maire, le préfet et le commandant de groupement afin de définir les modalités pratiques et les procédures d'évaluation du dispositif.

► LES RÉSIDENTS

Sensibilisés aux phénomènes de délinquance au cours des réunions publiques, les habitants du quartier doivent adopter des actes élémentaires de prévention : surveillance mutuelle des habitations en l'absence de leurs occupants, ramassage de courrier, signalement aux forces de l'ordre des faits d'incivilités, des démarcheurs suspects, ...

► LA GENDARMERIE

Le dispositif est strictement encadré par la gendarmerie qui veille à ce que l'engagement citoyen ne conduise pas à l'acquisition de prérogatives qui relèvent des seules forces de l'ordre.

Les relations entre les habitants d'un quartier et la gendarmerie s'en trouvent alors renforcées.

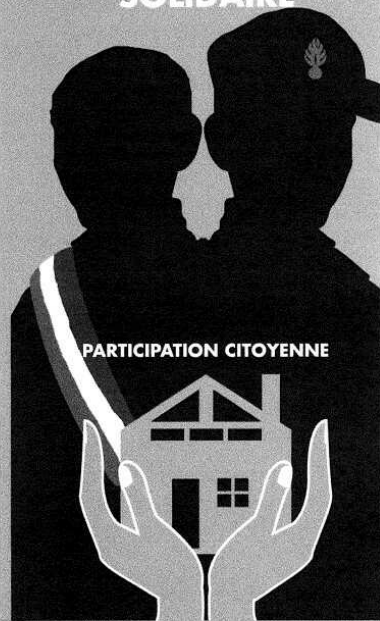
À RETENIR

- Engagement du maire dans le champ de la prévention de la délinquance et de la tranquillité publique.
- Renforcement des solidarités de voisinage en créant ou recréant du lien social.
- Renversement du sentiment d'insécurité : rassure les citoyens et dissuade les délinquants potentiels.

contactez votre brigade de gendarmerie :



POUR UN ENGAGEMENT SOLIDAIRE



GENDARMERIE NATIONALE

LE DISPOSITIF DE PARTICIPATION CITOYENNE

UNE DÉMARCHE PARTENARIALE ET SOLIDAIRE

Instaurée pour la première fois en 2006, la démarche de participation citoyenne consiste à sensibiliser les habitants d'une commune ou d'un quartier en les associant à la protection de leur environnement.

Mis en place dans les secteurs touchés par des cambriolages et des incivilités, ce dispositif encourage la population à adopter une attitude vigilante et solidaire, ainsi qu'à informer les forces de l'ordre de tout fait particulier.

Il n'a pas vocation à se substituer à l'action de la gendarmerie.

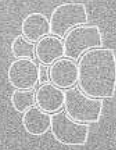
Il complète les autres actions de prévention de la délinquance susceptibles d'être conduites au sein de la commune (opération tranquillité vacances, opération tranquilles seniors, réunions de sensibilisation, développement de la vidéoprotection,...)

PRÉSENTATION DE LA DÉMARCHE DE PARTICIPATION CITOYENNE



IDENTIFIER

Recenser les quartiers concernés



SUSCITER L'ADHÉSION

Organiser une réunion publique



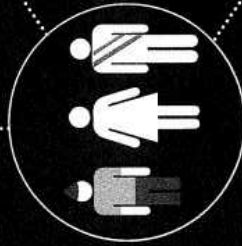
FAIRE SAVOIR

Communiquer (presse, tv) et proposer l'installation d'une signalétique dissuasive



RENFORCER LA VIGILANCE

Sur signalement, provoquer l'intervention de la gendarmerie



ENTREtenir LE LIEN

Procéder à des bilans réguliers

Une section cynophilie :

Sylvie, qui animera cette section vous fera partager sa passion pour les chiens à partir d'avril 2020.

Conditions de participation :

Les animaux doivent avoir 3 mois minimum et être vaccinés contre la rage.

Les chiens de catégorie 1 et 2 ne sont pas acceptés.

Les femelles en période de chaleur seront refusées à la séance.

Quand ? et où ?

Un dimanche sur 2, de 9h30 à 10h30, sur l'ancien terrain de foot de la commune (route de Fontenay).

(article développé page 16)

Un atelier de réparation numérique :

Nous avons tous chez nous des objets du quotidien qui ont subi des phénomènes d'usure allant jusqu'à casser.

Bouton de four, de gazinière, poignée de casserole, pieds d'escabeau, joint, crochet de moustiquaire...

Les ateliers de réparation en tous genres ont disparu. C'est encore plus vrai dans nos campagnes.

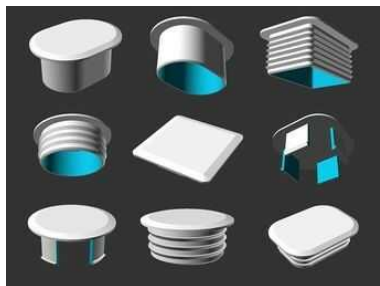
A partir de janvier/février 2020, nous mettons en place un atelier de réparation numérique.

Nous vous proposons de redessiner et de fabriquer ces pièces avec une imprimante 3D pour prolonger ou redonner vie à vos objets.

Le coût des pièces sera faible puisqu'il sera uniquement basé sur le prix du filament qui sert à imprimer.

Plus d'informations à venir, nous organiserons une réunion publique pour vous présenter le principe et le fonctionnement.

Cet atelier sera animé par Patrick et Jean Michel (qui gère déjà l'atelier informatique).



Un événement pour le village :

La première course de Caisses à Savon de Mailly le Château.

La date est fixée au 26 juillet 2020.

Elle réunira Mailly le haut et le bas.

Celle-ci verra son départ vers la croix située en haut du Chemin de Trucy (direction du poste EDF), descendra pour passer devant le Chemin Devant la Ville (route qui mène à la maison de retraite), continuera sur la Place de la République pour une première arrivée.

Ensuite, les participants auront le choix : soit ils s'arrêtent devant la Voie-Neuve, soit ils continuent (à leurs risques et périls !) et descendent jusqu'à l'arrivée Place St Nicolas au Bourg du Bas.

Les premiers essais d'étude ont montré une vitesse de plus de 50km/h dans la descente !
Frissons garantis !

Le règlement relatif à la course et à la construction des caisses est en cours de rédaction.
Une réunion publique sera organisée en début d'année.



L'ATELIER INFORMATIQUE.



Les cours d'aide pour l'informatique ont repris à MAILLY LE CHATEAU.

Les cours sont tous les vendredi à partir de 18h00 à la salle du foyer communal. L'atelier sera ouvert de 18h00 à 19h00.

Si on vous parle d'ordinateur et que d'office vous avez mal à la tête, ou alors « ça marche jamais ces !!!!! de bécanes » ou alors je vais le balancer au point qu'il finisse par la fenêtre ou être jeté dans le fond d'un placard dans le meilleur des cas.

Un ordinateur est d'office bête, il fait ce que vous lui dites avec ce que vous avez mis dedans. Cela restera un super gros calculateur avec des données qu'on lui donne.

Donnez lui les bons ordres et normalement il vous obéira plus qu'un animal de compagnie.

C'est ce qu'on apprend à l'atelier informatique, donner des bonnes instructions à votre machine, comment lui dire ? Comment faire pour donner les bonnes instructions ? Sur quelle touche appuyer ? Apprendre et connaître les touches et les secrets du clavier.

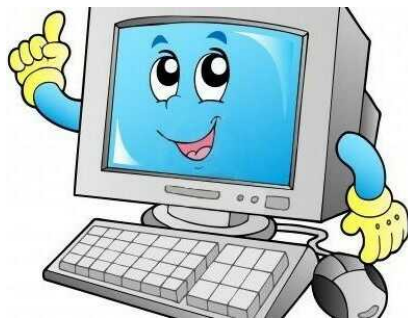
Nous sommes environs une dizaine d'adhérents, qui par le biais de l'outil informatique, évite l'isolement.

Il ne faut pas oublier avant tout, que dans un village, cet outil permet d'éviter une forme d'isolement et de rester en relation avec la société et sa famille ou ses amis.

Rester en relation, accéder à des documents administratifs, de la musique comme You Tube ou autres, des films, les réseaux sociaux, visionner et discuter avec ses petits enfants à l'autre bout du monde, etc...

Voilà une vue positive de l'utilisation de l'outil informatique, une manière parmi les autres de participer à une certaine forme de vie collective et surtout de ne pas s'isoler pour ne pas perdre le contact.

A bientôt
Jean Michel.



COURSE NOCTURNE EXTRA LIGHT

Le 18 avril 2020 le CE FRUEHAUF organisera à nouveau une course nocturne à Mailly le Château. Satisfait de sa première expérience souhaitons lui de dépasser les 80 participants de cette année, en course, vtt ou marche.

L'EXTRA LIGHT verra son départ comme en 2019 à l'Espace Nature du Beauvais.

Détails et parcours seront exposés ultérieurement.



EDUCATION CANINE: Cynophilie Mailly Castelloise



Une nouvelle section dans l'ASCMC va voir le jour aux beaux jours. Et oui ce seront les chiens et leurs maîtres qui seront à l'honneur. En effet, cette nouvelle section comprendra l'éducation canine dans son ensemble.

Pour cela Sylvie Paris, éducatrice canine donnera des cours un dimanche sur deux dans l'enceinte de l'ancien stade de football.

Ces cours comprendront les ordres de base de l'éducation canine, mais aussi la sociabilisation entre les congénères et les humains par le biais d'exercices.

Le but de cette nouvelle section aura pour objectif de mieux connaître nos amis à quatre pattes.

Les poilus adorent passer du temps privilégié avec leurs amis à deux pattes.

Par le biais d'exercices collectifs, tout ce petit monde partagera pendant cette heure d'éducation canine, au sein de la Cynophilie Mailly Castelloise, un moment convivial.

Cette nouvelle activité s'ouvre à tout le monde que ce soit les enfants mais aussi des adultes de tout âge. Nous serons heureux d'accueillir tous les chiens qu'ils soient de race ou non. Par contre, les chiens catégorisés 1 et 2 ne pourront pas avoir accès au terrain car cela demande des agréments que nous n'avons pas..

De plus, en collaboration avec les responsables du club de berger Allemand, nous organiserons une journée pour grillager tout le tour de ce beau et ancien terrain de football. Aussi, pour mener à bien ce projet, nous aurons besoin de bonnes volontés. Il va de soi que

cette journée servira aussi à développer la bonne entente que nous pourrons avoir avec ces passionnés de chiens .



Sylvie



Cellula, l'Aventure d'un Commun

Tout bois prend racines

Le week-end du 23 et 24 novembre, Cellula était en ordre de marche pour planter arbres, arbustes, porte-greffes, boutures, petits fruits et autres plantes comestibles sur le territoire. L'activité s'est déroulée en deux temps. Une première action s'est faite sur le terrain expérimental de Cellula à Mailly le Château. L'autre sur les bords du Canal du Nivernais à Mailly la ville.

Près de 200 plantations ont été réalisées par la vingtaine de personnes mobilisées ! Après la mise en terre et l'arrosage, déchets organiques, fumier, broyats et paillages sont venus couvrir le sol. Des super aliments, pour créer un socle chaleureux, pour nos amies les plantes.



Pourquoi cette reforestation ? Parce que les arbres et les plantes en générale, en plus d'être des alliés pour nous nourrir, sont des habitats pour la biodiversité du territoire. Ils permettent de réguler la température des sols par leurs ombres et stocker le CO2 présent dans l'air.

Intelligence collective

En faisant se rassembler les personnes souhaitant faire vivre des alternatives, les Rencontres

Permacoles font éclore des imaginaires, des rêves et l'envie de s'organiser à notre échelle pour participer activement à la transformation de notre territoire. Nos actions tracent le chemin d'une Culture Régénérative portée vers la Résilience Locale.



Des groupes de travail sont déjà en action pour les sujets suivants : Espaces de partages et transmissions intergénérationnels, monnaie locale, production maraîchère collective, retour à la terre de toutes les matières organiques

Accompagner ces initiatives émergentes et faciliter leur concrétisation est le rôle que s'est donné l'association Cellula. Après une année d'activités, les énergies se rassemblent pour porter cette vision. C'est pour gagner en efficacité que nous devons aujourd'hui faire évoluer ensemble notre organisation collective.

Mise en œuvre

Nous avons tous un rôle à jouer pour qu'enfin ce qui nous entoure fasse sens à nouveau. Pour cela, il nous est nécessaire de s'entendre sur les règles du vivant qui définissent nos relations à notre environnement intérieur, naturel & social.

Nous ouvrons la voie d'une organisation horizontale où chaque personne peut trouver sa place, partager ses idées et agir concrètement en fonction de ses envies, ses connaissances, ses capacités.

C'est pourquoi les troisièmes samedis des mois de Décembre, Janvier et Février au foyer communal de Mailly le Château, nous proposons un espace commun dont le déroulement est le suivant :

10h30 : Pause Santé Bien-être (relaxation, yoga...)

12h00 : Repas partagé

13h30 - 15h30 : Ateliers de mise en Action Collective

Contribuer à la Transition

Les besoins sont nombreux, toutes les participations sont bienvenues, selon vos disponibilités et votre enthousiasme :

Conserver les déchets verts/matières organiques sur la commune (plateforme de collecte sur le Terrain expérimental Cellula)

Réappropriation des vieux outils de jardin et autres objets du quotidien. Des espaces de réparation seront mis en place prochainement.

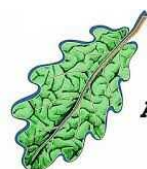
Proposer l'animation d'ateliers sur des sujets que vous souhaitez partager.

Vous connaissez un responsable de commune, d'école, une association, des particuliers... qui partage ces valeurs et souhaite s'impliquer. N'hésitez pas à nous mettre en contact.

Témoignages de soutien ou d'expérience personnelle

Des encouragements, un sourire, une parole, une boisson chaude à partager...

Contact et Info : Facebook et aventurecellula



CELLULA
Aventure
Permacole

FREQUENTATION CAMPING 2019

Cette année ne restera pas une référence positive, même si le temps caniculaire était plus supportable au bord de la rivière et que l'égavage a redonné luminosité et esthétique indéniable à notre camping:

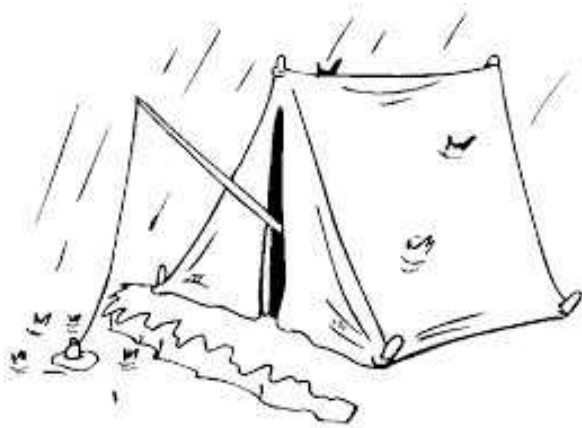
1314 nuitées pour la saison 2019.

Soit par mois:

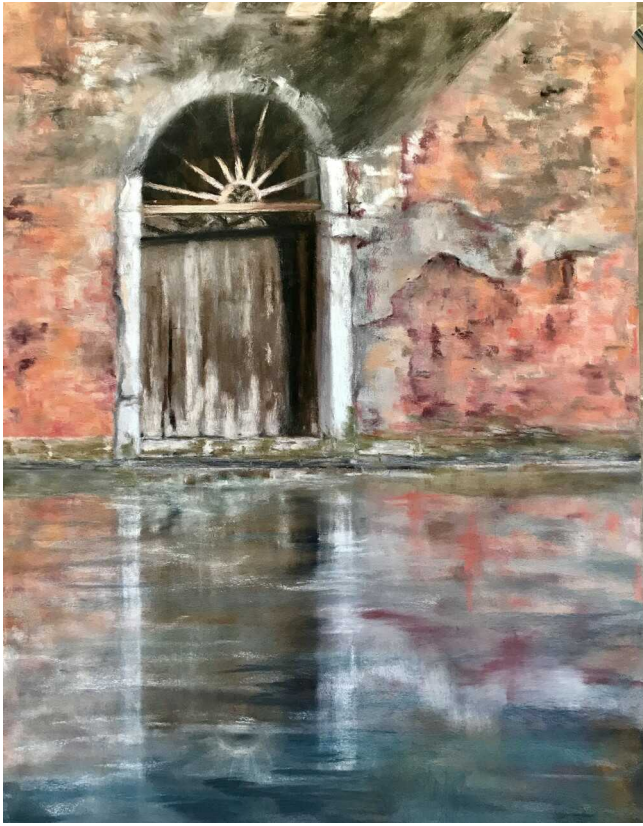
07/19: 518

08/19: 788

09/19: 8



Deux mailly-castelloises à l'honneur au Grand Palais – Paris :



A la suite du Jury du « Salon du dessin et de la peinture à l'eau » et pour la dernière édition au Grand Palais,

Thérèse KLAUS et Claudine SCELLIER ont été sélectionnées, chacune, pour l'une de leurs œuvres-pastels et les exposeront du **11 au 15 février 2020**.

Profitez d'une escapade parisienne pour venir les admirer !

Claudine Scellier



COMMUNE DE MAILLY LE CHÂTEAU**CALENDRIER DES FETES 2020****JANVIER**

Samedi 11	Vœux du Maire 16 h 00	ENB
Samedi 11	Réunion Astronomie 18H-20H	FOYER
Samedi 25	Vœux 17H30-Les Amis du Pays de Mailly-Le-Château	FOYER

FEVRIER

Samedi 8	Réunion Astronomie 18H-20H	FOYER
Samedi 15	Assemblée Générale ASCMC 10H-13H	FOYER
Samedi 29	Assemblée Générale -Les Amis du Pays de Mailly-Le-Château- 10H30	FOYER

MARS

Samedi 7	Réunion Astronomie 18H-20H	FOYER
Dimanche 8	Loto Chasse	ENB
Dimanche 15	Elections Municipales- 1er Tour	FOYER
Dimanche 22	Elections Municipales- 2ème Tour	FOYER
Vendredi 27	Assemblée Générale Cellula - 17H00	FOYER/SALLE INFO

AVRIL

Samedi 4	Gratifieria-Cellula-8H-18H	FOYER
Samedi 4	Réunion Astronomie 18H-20H	FOYER/SALLE INFO
Dimanche 12	Chasse aux œufs - Commune	ENB
Samedi 18	Randonnée nocturne-Fruehauf Extra-light	Salle réunion ENB
Samedi 25	Les Amis du Pays de Mailly-Le-Château- Conférence et projection d'un film sur le Moyen Age	ENB

MAI

samedi 2	Réunion Astronomie 18H-20H	FOYER
Vendredi 8	Commémoration Armistice - commune	FOYER
Samedi 16	Cérémonie de fin de travaux de l'église-Les Amis du Pays de Mailly-Le-Château 14H-18H	FOYER
Dimanche 17	Les Amis du Pays de Mailly-Le-Château	FOYER
Vendredi 22	Couture- Après-midi- Installation	FOYER
Samedi 23	Couture - Journée	FOYER

JUIN

Lundi 1er	Vide Greniers- ASCMC	FOYER
Lundi 1er	Exposition Dessin	FOYER
Samedi 6	Village de la Gaieté	ENB/ REUNION
Dimanche 7	Village de la Gaieté- Nettoyage	ENB/ REUNION
Samedi 13	Visite de Mailly-le-Château - partenariat Maison paysanne-Les Amis du Pays de Mailly-Le-Château- 11H-16H	FOYER
Fin Juin	Pique-nique ASCMC 18H-20H	ENB

JUILLET

Samedi 4	Réunion Astronomie 18H-20H	SALLE INFO
Samedi 4	Location Privée	FOYER
Lundi 13	Retraite aux flambeaux -Bal des Pompiers	MAIRIE
Mardi 14	Jeux familles -Commune- (banquet républicain à confirmer)	ENB
Dimanche 26	Cérémonie Brigadier Pierre	ENB
Dimanche 26	Course de Caisses à Savon ASCMC	VILLAGE

AOÛT

Début Août	Nuit des Etoiles- ASCMC Astronomie (à confirmer)	ENB
Samedi 1	Réunion Annuelle-Les Amis du Pays de Mailly-Le-Château -17H30	FOYER
Samedi 15	79ème Concours de Pêche	
Samedi 22	Fête patronale : feu d'artifice, bal des pompiers, fête foraine	Terrasse
Dimanche 23	Fête patronale : fête foraine	Terrasse
Lundi 24	Fête patronale : distribution de tickets aux enfants	Terrasse

SEPTEMBRE

Samedi 5	Réunion Astronomie 18H-20H	FOYER
Vendredi 18	Animation Enfants-Journées du patrimoine-Les Amis du Pays de Mailly-Le-Château	ENB
Samedi 19	Journées du patrimoine-Les Amis du Pays de Mailly-Le-Château-Théâtre	FOYER/ ENB
Dimanche 20	Journées du patrimoine-Les Amis du Pays de Mailly-Le-Château	FOYER/ ENB
Vendredi 25	Assemblée Générale- CELLULA- 17H	SALLE INFO

OCTOBRE

Samedi 3	Réunion Astronomie 18H-20H	FOYER
Samedi 10	conférence restaurer une maison ancienne-Maisons Paysannes de France-16h-19H-Les Amis du Pays de Mailly-Le-Château	ENB
Samedi 31	Fête d'Halloween-Bougarel- Soirée dansante	ENB

NOVEMBRE

Samedi 7	Deuxième conférence sur le Moyen-âge-Les Amis du Pays de Mailly-Le-Château	FOYER
Mercredi 11	Commémoration Armistice	FOYER
Dimanche 15 ou 22	Repas des Anciens	ENB
Samedi 28	Réunion Astronomie 18H-20H	FOYER
Samedi 28	Repas Sainte Barbe	ENB

DECEMBRE

Samedi 12 ou 19	Arbre de Noël- Date à confirmer	ENB

***ENB** : Espace Nature du Beauvais

Joie de Vivre : 2ème et 4ème jeudi du mois le jeudi après-midi foyer salle du bas

Bougarel : samedi - foyer salle du haut - 14 h / 15 h 30

ASCMC Informatique : vendredi 17 h 30 / 19 h 30 (foyer salle du bas)

Cellula:1er samedi (10h30-13h00)et 3ème samedi de chaque mois (10h30-15h30)

Couture: tous les mardis 14H00-17H00

La Cuisine de l'ENB n'étant pas aux normes, il est interdit d'y cuisiner.